


Муниципальное общеобразовательное учреждение
«Средняя общеобразовательная школа с.Букатовка
Воскресенского района Саратовской области»

Согласовано
на заседании методсовета
Протокол № ___
от **31.03. 2024**
Зам. директора по УВР
 Воробьева Т.М..



Утверждаю
Директор МОУ СОШ
с.Букатовка
Коренчук Л.В.
Приказ №31 от 31.03. 2024_

Контрольно-измерительные материалы
для *промежуточной аттестации*

по предмету «История»

для 5 -11 классов

Промежуточная аттестация по истории 5 класс

СПЕЦИФИКАЦИЯ

Назначение итоговой контрольной работы – оценить уровень подготовки учащихся 5 класса, выявить наиболее трудные для усвоения элементы содержания. Работа составлена в соответствии с рабочей программой по истории на уровень основного общего образования и отражает планируемые результаты изучения курса:

Предметные результаты:

- определять место исторических событий во времени, объяснять смысл основных хронологических понятий, терминов (тысячелетие, век, до нашей эры, нашей эры);
- использовать историческую карту как источник информации о расселении человеческих общностей в эпохи первобытности и Древнего мира, расположении древних цивилизаций и государств, местах важнейших событий;
- проводить поиск информации в отрывках исторических текстов, материальных памятниках Древнего мира;
- описывать условия существования, основные занятия, образ жизни людей в древности, памятники древней культуры; рассказывать о событиях древней истории;
- раскрывать характерные, существенные черты: а) форм государственного устройства древних обществ (с использованием понятий «деспотия», «полис», «республика», «закон», «империя», «метрополия», «колония» и др.); б) положения основных групп населения в древневосточных и античных обществах (правители и подданные, свободные и рабы); в) религиозных верований людей в древности;
- объяснять, в чем заключались назначение и художественные достоинства памятников древней культуры: архитектурных сооружений, предметов быта, произведений искусства;
- давать оценку наиболее значительным событиям и личностям древней истории.

Характеристика структуры работы

В итоговой контрольной работе представлены задания разных уровней сложности: базового и повышенного.

Задания базового уровня включены в часть 1 работы (15 заданий с записью номера правильного ответа). Это простые задания, проверяющие усвоение наиболее важных исторических понятий, явлений, процессов.

Задания повышенного уровня в части 2: 5 заданий с выбором вариантов ответа и 1 задание высокого уровня с развернутым ответом. Эти задания направлены на проверку умения применять знания фактов для характеристики исторических событий и их последовательности, положения различных групп населения, культурного наследия народов, раскрывать черты форм государственного устройства по школьному курсу Всеобщей истории (История Древнего мира) основной школы.

Система оценивания работы

Часть 1. Каждое правильно выполненное задание оценивается 1 баллом (Максимальный балл – 15)

Часть 2.

№ п/п макс. балл	Количество баллов за правильно выполненный этап
B1	2б.- указаны верно два соответствия памятников культуры; 1б.- указано верно одно соответствие памятника культуры.
B2	2б. - правильно указаны два события; 1б. - правильно названо одно событие

В3	2б. – установлена правильная хронологическая последовательность 1б. – допущена одна ошибка при установлении хронологической последовательности
В4	1б. - правильно названо имя из источника
В5	2б. - правильно установлены три соответствия. 1б. - правильно установлено два соответствия.
С1	3б. - правильно указаны три элемента ответа 2б. - правильно указано два элемента ответа 1б. - правильно указан один элемент ответа

Максимальный балл – 27.

Отметка выставляется в соответствии с критериями:

кол-во баллов	отметка
22 - 27	«5»
16 - 21	«4»
11 - 15	«3»
0 - 10	«2»

A1. Около 40 тысяч лет назад человек стал похожим на современного и назван учеными:

- 1) «человек умелый»;
- 2) «человек прямоходящий»;
- 3) «человек разумный»;
- 4) «человек малограмотный».

A2. Зарождение веры в душу у первобытных людей связано с:

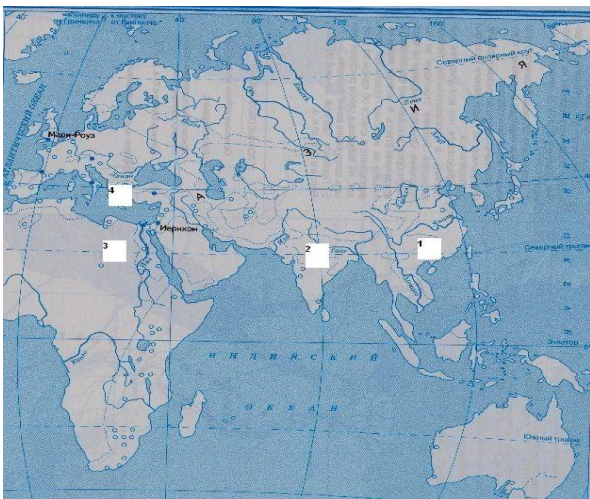
- 1) развитием пещерной живописи;
- 2) попытками понять причины явлений, происходящих в них самих (сновидения);
- 3) ритуальными обрядами в родовой общине перед выходом на охоту;
- 4) попытками понять явления природы.

A3. Несколько родовых общин, живущих в одной местности, составляли:

- 1) человеческое стадо;
- 2) племя;
- 3) город;
- 4) государство.

A4. О том, что земледелие стало основным занятием первобытных людей, свидетельствуют:

- 1) остатки посуды для хранения зерна;
- 2) орудия труда;
- 3) пещерные рисунки;
- 4) остатки жилищ.



A5. Рассмотрите карту и выполните задание

Укажите название государства, территория которого изображена на контурной карте под № 1

- 1) Египет 2) Индия 3) Китай 4) Персия

A6. Укажите имя правителя, о котором идет речь в тексте

«...Тогда его величество издал приказ своему войску, говоря: «Сражайтесь хорошо, войска мои храбрые! Вот, находятся все чужеземные страны в этом городе согласно приказу Ра сегодня, ибо все князья всех стран собраны в этом городе, ибо взятие тысячи городов — это взятие Мегиддо.

Сражайтесь храбро, храбро!» И всё, что делал его величество против этого города, против того презренного врага с его презренным войском, — отмечалось ежедневно... и было оно запечатлено на кожаном свитке в храме Амона...».

1) Дарий 2) Хаммурапи 3) Тутмос 4) Ромул

A7. В отличие от Двуречья и Египта основное занятие финициев было:

- | | |
|--------------|-----------------|
| 1) ремесло; | 2) земледелие; |
| 3) торговля; | 4) рыболовство. |

А8. Причины долгового рабства в Древней Греции:

- 1) малоземелье;
- 2) неплодородные почвы;
- 3) долговые камни;
- 4) Драконовские законы.

Укажите номер понятия, лишнего в этом перечне.

А9. К истории Тесея и Минотавра относится крылатое выражение:

- 1) между Сциллой и Харибдой
- 2) авгиевы конюшни
- 3) валтасаров пир
- 4) нить Ариадны

А 10 Греки покидали Родину и основывали колонии из-за:

- 1) набегов кочевых племен скифов;
- 2) увеличения притока рабов в Афины;
- 3) вторжения северных племен дорийцев;
- 4) ожесточенной борьбы демоса и знати;

А 11 В царский период переселенцы из завоеванных Римом областей Италии назывались:

- 1) патрициями;
- 2) плебеями;
- 3) ликторами;
- 4) легионерами.

А 12. Причина принятия земельного закона братьев Гракхов:

- 1) уход плебеев из Рима
- 2) поражение Рима в войне с Карфагеном
- 3) ослабление военного могущества Рима
- 4) нехватка рабов в Риме и их высокая стоимость

А 13. Гаю Юлию Цезарю принесло славу полководца:

- 1) подавление восстания Спартака;
- 2) согласие на утверждение земельного закона;
- 3) покорение Заальпийской Галлии;
- 4) разрушение Коринфа и Карфагена.

А 14. В первые века нашей эры христианство привлекало бедняков и рабов тем, что:

- 1) Было распространено по всему миру
- 2) Пользовалось поддержкой римских императоров
- 3) Призывало обездоленных людей подняться на восстание
- 4) Обещало царство божие для тех кто страдал и был унижен

А 15. Падение Западной Римской империи

- 1) 776 г. до н.э.
- 2) 490 г. до н.э.
- 3) 1200 г. до н.э.
- 4) 476 г. до н.э.

В1. Укажите памятники культуры, созданные в Древней Греции и Древнем Китае



А)



Б)



В)



Г)

1. Древняя Греция 2. Древний Китай

В2 Какие события относятся к истории Греции . Укажите два верных ответа из пятипредложенных.

1. восстание Спартака
2. установление демократии
3. разделение людей на касты
4. назначение Перикла стратегом
5. создание библиотеки глиняных книг

В3. Расположите в правильной последовательности следующие события. Укажите ответ в видепоследовательности буквенных обозначений выбранных элементов.

А)праве
ние

Тутмоса

Б)

правлен

ие

Солона

В)правление

Хаммурапи

Г)

правление

Цезаря

В4 Прочтите отрывок из мифа и напишите имя человека, о котором идет речь

Люди совершали дурные поступки и даже преступления. Множилось зло на земле. Решил тогдаБог устроить потоп и уничтожить все живое. Пожалел Бог только доброго и богобоязненного человека. По велению Бога этот человек построил особый корабль, на который вошли его жена и дети и по паре всякой живой твари. Все люди погибли, кроме тех, кто был на этом на корабле.

В5. Установите соответствие между понятием и определением. Одному элементу левогостолбика соответствует один элемент правого.

Понятие	Определение
а) Жрец б) Обряды в) Храм	1) Священные действия, сопровождающие важные моменты жизни человека. 2) Служитель богов 3) Жилище богов 4) Тело, сохранённое для Царства Мёртвых

С1. Прочтите отрывок из предания и ответьте на вопросы. Используйте в ответах знания из курса истории.

Однажды они попросили женщину по имени Далила, которую любил <...>, выведать у него секрет его силы. Много раз она спрашивала его, но <...> не хотел сказать правды. Тогда она стала каждый день умолять его и тяготить своей просьбой. От этого тяжело становилось на душе, и он, наконец, открыл ей тайну. Услышав это, Далила усыпила его и позвала филистимлян...

- 1) Укажите имя, пропущенное в тексте.
- 2) С каким государством связаны описанные здесь события.
- 2) Какую тайну раскрыли Далиле.

ПРОМЕЖУТОЧНАЯ АТТЕСТАЦИЯ ПО ИСТОРИИ 6 КЛАСС

СПЕЦИФИКАЦИЯ

Назначение контрольной работы – оценить уровень подготовки учащихся 6 класса по предмету «История», выявить наиболее трудные для усвоения элементы содержания.

Характеристика структуры и содержания контрольной работы.
Контрольная работа состоит из трех частей, которые **различаются по содержанию, степени сложности** и количеству заданий. Определяющим признаком для каждой части работы является форма заданий:

- часть 1 (базовый уровень) содержит задания с выбором ответа
- часть 2 (повышенный уровень) содержит задания с открытым ответом. Они позволяют проверить умения классифицировать и систематизировать знания, давать краткий ответ.

К каждому из заданий с выбором ответа первой части работы предлагается 4 варианта ответа, из которых только один правильный.

Задание считается выполненным верно, если ученик выбрал (отметил) номер правильного ответа.

Задание считается невыполненным в следующих случаях:

- а/ указан номер неправильного ответа
- б/ указаны номера двух и более ответов, даже если среди них указан и номер правильного ответа
- в/ номер ответа не указан.

В заданиях с открытым ответом второй части работы ответ дается соответствующей записью в виде набора цифр (например, 2213), записанных без пробелов.

Задание с открытым ответом считается правильно выполненным, если верный ответ записан в той форме, которая указана в инструкции по выполнению задания.

4. Время выполнения работы.

На выполнение контрольной работы отводится (45 минут)

5. Критерии оценки.

№	Части работ	Число заданий	Максимальный первичный бал	Тип заданий	Время выполнения
1	часть 1	10	1 балл за каждый правильный ответ всего 10 баллов	задания с выбором ответа	2 мин.
2	часть 2	4	В1,В2,В4 - 2 балла за правильный ответ 1балл при наличии одной ошибки; В3 – 6 баллов, 2 или 4 балла за частичный ответ. Всего 12 баллов	задания с открытым ответом требующие частично преобразовать и применить информацию в типовых ситуациях	3 мин. - В1,В2,В4 6 мин.- В3
3	Часть 3	1	3 балла за правильный ответ (если названы все элементы ответа) 1-2 балла за частичный ответ	задания с открытым ответом требующие использования приобретённых знаний и умений в нетиповых	7 мин.
	итого :	15	25		45

6. Распределение заданий экзаменационной работы по содержанию, проверяемым умениям и видам деятельности

В работе задания условно разделены на тематические блоки: 1) Древняя Русь 8 – первая половина 12 века; 2) Русь удельная 12 – 13 век; 3) Московская Русь 14 – 16 век.

Ответы

A1 - б	B1 -	1	2	3	4	5	6
		Д	А	В	Б	Е	Г
A2 - в	B2						

	1	2	3	4	5	
	Б	Г	Д	В	Ф	
А3 - в	В3 А. Святослав, Б.Владимир Святославич, В Ярослав Мудрый.					
А4 - г	В4 - иго					
А5 - в	С1 - Новгород, Софийская сторона, Волховский мост, посадничество.					
А6 - а						
А7 - б						
А8 - г						
А9 - б						
А10 - а						

Критерии оценивания

Задания части А по 1 баллу,

Задания В1, В2, В4 – по 2 балла, В3 - 6 баллов,

Задания С1 – 3 балла.

«5» -22 –25 балла

«4» -17-21

«3» -10-16

Итоговая контрольная работа по истории 6 класс

А1. Хозяйство, в котором продукты и вещи изготавливались не для продажи, а для собственного потребления называлось:

- А) товарным, В) вотчинным,
Б) натуральным, Г) феодальным.

А2. Централизованное государство, в котором королевская власть опиралась на собрание представителей сословий:

- А) абсолютная монархия, В) сословная монархия,
Б) конституционная монархия, Г) республика.

А3. Укажите основные виды хозяйственной деятельности восточных славян в 9 в.

- А) садоводство и виноделие; В) скотоводство и земледелие;
Б) виноделие и выращивание маслин; Г) бортничество и охота.

A10. Что означало выражение «Раздразя вся Русская земля»?

- А) наступление периода феодальной раздробленности;
- Б) рост крестьянских выступлений
- В) Возникновение феодального строя;
- Г) переход от родовой общины к соседской.

1 балл за каждый правильный ответ

V1. Расположите в хронологической последовательности события:

- А) Крещение Руси;
- Б) Невская битва;
- В) Первое упоминание о Москве;
- Г) Куликовская битва;
- Д) Правление князя Олега в Киеве;
- Е) Ледовое побоище.

V2. Установите соответствие:

1. Владимир Мономах	А. «Моление»
2. Ярослав Мудрый	Б) Поучение детям»
3. Монах Нестор	В) «Слово о законе и благодати
4. Митрополит Илларион	Г) «Русская правда»
5. Даниил Заточник	Д) «Повесть временных лет»

2 балла за каждый правильный ответ

V3. Назовите имя исторического деятеля, о котором идет речь в тексте

А) «Князь был голубоглазый силач среднего роста, необычайно широкий в плечах. ... Мрачный и свирепый, он презирал любые удобства, спал под открытым небом и вместо подушки клал под голову седло. ... Он не нападал на своих врагов, не готовых к бою. Он посылал к ним гонцов с предупреждением: «Иду на Вы» --- --.

Б) «По свидетельствам летописей, князь после крещения очень сильно изменился. Из сурового и жестокого человека он превратился в мягкого и доброго. По его приказу бедным стали раздавать пищу и одежду. До принятия христианства он имел несколько жен, но, обвенчавшись с принцессой Анной, стал примерным семьянином.» - -----

В) «Князь много сделал для распространения христианства на Руси. Он строил новые церкви (в том числе выдающиеся соборы святой Софии в Киеве и Новгороде), открывал при них школы, поощрял перевод церковных книг с греческого языка на славянский.»-----

2 балла за каждый правильный ответ

V4. Вставьте пропущенное слово.

Система эксплуатации русских княжеств монгольскими завоевателями получило название «монголо-татарское-----»

2 балла за каждый правильный ответ

С1. Прочтите отрывок из документа русского историка. Где происходили описываемые события?

Какие факты, указанные в документе, могут служить доказательством?

Указать не менее 3-х фактов

«Пользуясь Близостью своей к вечевой площади, славяне в доспехах «подсели» на вече и разогнали безоружных заречан Софийской стороны, многих бояр избили... Волховский мост разметали... Однако много сел у славлян пограбили, посадничество дали третьему боярину и на том помирились.»

3 балла

Всего 25 балл

ПРОМЕЖУТОЧНАЯ АТТЕСТАЦИЯ ПО ИСТОРИИ 7 КЛАСС СПЕЦИФИКАЦИЯ

Назначение контрольной работы – оценить уровень подготовки учащихся 7 класса по предмету «История», выявить наиболее трудные для усвоения элементы содержания.

Характеристика структуры и содержания контрольной работы.

Контрольная работа состоит из трех частей, которые **различаются по содержанию, степени сложности** и количеству заданий. Определяющим признаком для каждой части работы является форма заданий:

- часть 1(базовый уровень) содержит задания с выбором ответа
- часть 2 (повышенный уровень) содержит задания с открытым ответом. Они позволяют проверить умения классифицировать и систематизировать знания, давать краткий ответ.

К каждому из заданий с выбором ответа первой части работы предлагается 4 варианта ответа, из которых только один правильный.

Задание считается выполненным верно, если ученик выбрал (отметил) номер правильного ответа.

Задание считается невыполненным в следующих случаях:

а/ указан номер неправильного ответа

б/ указаны номера двух и более ответов, даже если среди них указан и номер правильного ответа

в/ номер ответа не указан.

В заданиях с открытым ответом второй части работы ответ дается соответствующей записью в виде набора цифр (например, 2213), записанных без пробелов.

Задание с открытым ответом считается правильно выполненным, если верный ответ записан в той форме, которая указана в инструкции по выполнению задания.

Время выполнения работы. На выполнение контрольной работы отводится (45 минут)

Критерии оценки.

№	Части работы	Число заданий	Максимальный первичный бал	Тип заданий	Время выполнения
1	часть 1	10	1 балл за каждый правильный ответ всего 10 баллов	задания с выбором ответа	2 мин.
2	часть 2	5	2 балла за правильный ответ 1 балл при наличии одной ошибки Всего 10 баллов	задания с открытым ответом требующие частично преобразовать и применить информацию в типовых ситуациях	5 мин.
	итого:	15	20		

6. Распределение заданий экзаменационной работы по содержанию, проверяемым умениям и видам деятельности

В работе задания условно разделены на тематические блоки: 1. Мир в начале Нового времени; 2. Первые революции нового времени. Международные отношения. 3. Эпоха Просвещения; 4. Традиционные общества Востока.

Критерии оценивания

Задания части А по 1 баллу

Задания части В по 2 балла

Всего 20 баллов «5» 17-20 баллов

«4» 14-16 баллов

«3» 8-13 баллов

№ задания	Ответ
A1	1
A2	1
A3	4
A4	4
A5	2
A6	1
A7	1
A8	1
A9	3
A10	1
B1	13
B2	34
B3	34
B4	АБВ 2 3 1

A1. Ранее других стран буржуазная революция произошла:

- 1) в Нидерландах
- 2) во Франции
- 3) в Германии
- 4) в США

A2. -О каком историческом деятеле идет речь в отрывке из стихотворения? Источники, которых я открыл; Испания в них гордо окунулась, А я несчастный, бедный, изнуренный, -Я нищенством ищу свой хлеб насущный... Кто целый свет открыл, тому нет крова, где мог бы он спокойно умереть.

- 1) о Христофоре Колумбе
- 2) об Оливере Кромвелле
- 3) об Эрнандо Кортесе
- 4) о Томасе Море

A3. В политической жизни Англии большую роль сыграл (а):

- 1) Мартин Лютер
- 2) Жорж Дантон
- 3) король Людовик XVIII
- 4) королева Елизавета I

A4. В эпоху Возрождения возникла идея:

- 1) влияния конкуренции на экономику страны
- 2) революционного уничтожения феодализма
- 3) божественной природы власти
- 4) гуманизма

A5. События какого периода отражает перечень: восстание под предводительством И.Болотникова, создание народного ополчения, «Семибоярщина»

- 1) опричнина
- 2) Смута
- 3) феодальная раздробленность
- 4) дворцовые перевороты

A6. В форме войны за независимость в XVI в. буржуазная революция происходила в (во):

- 1) Нидерландах
- 2) Франции
- 3) Англии
- 4) США

A7. Предприятие, основанное на ручном труде и разделении труда, называется:

- 1) мануфактура
- 3) фабрика

2) мастерская

4) цех

A8. В результате чего Западная Украина и Западная Белоруссия вошли в состав Российской империи?

1) разделов Польши

3) Договора со Швецией

2) Северной войны

4) походов Суворова

A9. Абсолютизмом называют такой порядок правления, при котором:

1) государством управляет избранный народом король,

2) ведутся разрушительные войны «всех против всех»

3) верховная власть монарха никем не ограничена

4) монарх действует согласно конституции

A10. Сторонники Реформации выдвигали требование:

1) изъять у церкви ее земельные владения

2) увеличить число церковных праздников

3) расширить монастырское землевладение

4) подчинить все национальные церкви Риму

A11. Титаном эпохи Возрождения называли:

1) Авиценну

2) Леонардо да Винчи

3) Шарля Монтескье

4) Питера Брейгеля Старшего)

B1. Какие открытия и изобретения были сделаны в период раннего Нового времени? Укажите два верных ответа из пяти предложенных. Обведите цифры, соответствующие верным ответам, и запишите их в указанном месте без дополнительных символов.

1) доказательство шарообразности Земли

2) десятичная система исчисления

3) закон всемирного тяготения

4) астрологические прогнозы

5) книгопечатный станок

B2. Какие понятия относятся к истории Индии? Укажите два верных ответа из пяти предложенных.

1) маньчжурская династия

2) Поднебесная империя

3) кастовый строй

4) буддизм

5) самурай

B3. Какие события/процессы происходили в период Нового времени в России? Укажите два верных ответа из пяти предложенных.

1) отделение ремесла от сельского хозяйства

2) господство натурального хозяйства

3) церковный раскол

- 4) складывание всероссийского рынка
 5) Крестовые походы

В4. Установите соответствие между элементами левого и правого столбиков. Одному элементу левого столбика соответствует один элемент правого.

Деятель науки/культуры			Сфера деятельности
А) Д.И. Фонвизин			1) наука
Б) В.Л. Боровиковский			2) литература
В) М.В. Ломоносов			3) живопись
			4) музыка
А	Б	В	

ПРОМЕЖУТОЧНАЯ АТТЕСТАЦИЯ ПО ИСТОРИИ 8 КЛАСС

СПЕЦИФИКАЦИЯ

Назначение контрольной работы – оценить уровень подготовки учащихся 8 класса по предмету «История», выявить наиболее трудные для усвоения элементы содержания.

Характеристика структуры и содержания контрольной работы.

Контрольная работа состоит из трех частей, которые различаются по содержанию, степени сложности и количеству заданий. Определяющим признаком для каждой части работы является форма заданий:

- часть 1 (базовый уровень) содержит задания с выбором ответа
- часть 2 (повышенный уровень) содержит задания с открытым ответом.

Они позволяют проверить умения классифицировать и систематизировать знания, давать краткий ответ. К каждому из заданий с выбором ответа первой части работы предлагается 4 варианта ответа, из которых только один правильный.

Задание считается выполненным верно, если ученик выбрал (отметил) номер правильного ответа.

Задание считается невыполненным в следующих случаях:

- а/ указан номер неправильного ответа
- б/ указаны номера двух и более ответов, даже если среди них указан и номер правильного ответа
- в/ номер ответа не указан.

A4	2
A5	4
A6	2
A7	2
A8	4
A9	2
A10	2
B1	145
B2	12
B3	1 2 3 БГВ
C1	Крымская война. 1853-1856. - Полная политическая изоляция России на международной арене; - Высадка англо-французских войск в Крыму; - Осада Севастополя; - территориальные потери России - запрет иметь военный флот и крепости на Черном море (и др.)
C2	Ликвидация крепостного права и реформы 1860-х – 70-х гг.

Итоговая контрольная работа по истории за курс 8 класса

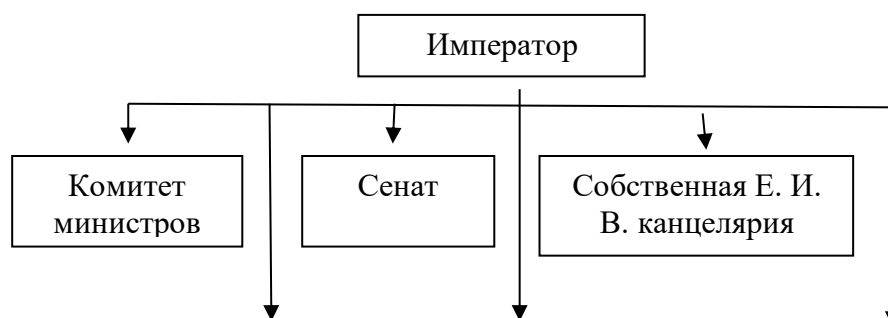
A1. Указ о «вольных хлебопашцах», проведение аграрной реформы в Прибалтике свидетельствовали о стремлении Александра I:

- 1) упрочить крепостное право
- 2) уничтожить помещичье землевладение
- 3) смягчить крепостное право
- 4) ускорить заселение свободных территорий на западе и востоке России

A2. Взятие Наполеоном Москвы в Отечественную войну 1812 г.:

- 1) позволило французам пополнить запасы продовольствия и фуража
- 2) заставило Александра I назначить М.И. Кутузова главнокомандующим
- 3) привело к распаду антинаполеоновской коалиции
- 4) развернуло против Наполеона партизанскую войну

A3. Приведенная схема органов власти России в первой половине XIX в.



Государственный
совет

Синод

Министерства

свидетельствует о том, что в России существовал (-а, -и):

- 1) центральные выборные органы власти
- 2) принцип разделения властей
- 3) независимые судебные и административные учреждения
- 4) самодержавная форма правления

A4. Какая реформа была проведена в период правления Николая I?

- 1) государственного управления
- 2) государственных крестьян
- 3) высшего образования
- 4) военная

A5. Особенность промышленного переворота в России состоит в том, что он начался:

- 1) на основе использования отечественной техники
- 2) в результате интенсивного ограбления колоний
- 3) в тяжелой промышленности
- 4) позже, чем в Англии и Франции

A6. Чем было вызвано поражение России в Крымской войне?

- 1) низким моральным духом русской армии
- 2) экономической отсталостью России
- 3) быстрой сдачей Севастополя
- 4) внезапностью нападения Турции

A7. Что было последствием реформы 1861 г. в России?

- 1) отмена общинной крестьянской собственности на землю
- 2) предоставление крестьянам гражданских прав
- 3) ликвидация помещичьего землевладения
- 4) окончательное закрепощение крестьян

A8. Что было последствием реформы местного самоуправления 1860-х гг.?

- 1) деление всей территории страны на губернии
- 2) созыв первого Земского собора
- 3) отмена системы местничества
- 4) создание системы земств

A9. Какая организация возникла в 1876 г.?

- 1) Северное общество
- 2) «Земля и воля»

- 3) «Народная воля»
- 4) «Освобождение труда»

A10. Что свидетельствовало о технико-экономической отсталости России середины XIX в.?

- 1) сохранение самодержавия
- 2) поражение в Крымской войне
- 3) существование цензуры
- 4) существование сословий

B1. Чье имя связано с событиями Крымской войны?

- 1) Н.И. Пирогова
- 2) А.С. Суворова
- 3) М.И. Кутузова
- 4) В.И. Истомина
- 5) П.С. Нахимова

B2. Появление какого понятия относится к эпохе Великих реформ Александра II?

- 1) выкупные платежи
- 2) состязательность суда
- 3) подворная подать
- 4) рекрутская повинность
- 5) всероссийский рынок

B3. Установите соответствие между элементами левого и правого столбиков. Одному элементу левого столбика соответствует один элемент правого.

Понятие	Определение
1. Военные поселяне	А. Крестьяне, освобожденные от крепостной зависимости с землей на основании добровольного соглашения с помещиками
2. Отходники	Б. Крестьяне, совмещавшие военную службу с хозяйственной деятельностью
3. Временнообязанные	В. Лично свободные крестьяне, выполнявшие повинности в пользу помещика до заключения выкупной сделки Г. Крестьяне, временно уходившие из деревни на сезонные работы

1	2	3

C1-2. Русский историк XIX в. СМ. Соловьев писал:

В то самое время... когда Россия стала терпеть непривычный позор военных неудач, когда враги явились под Севастополем, мы находились в тяжком положении: с одной стороны наше патриотическое чувство было страшно оскорблено унижением России, с другой - мы были убеждены, что только бедствие, и именно несчастная война, могло произвести спасительный переворот.

C1. О какой войне идет речь? Когда она произошла?

Приведите факты, подтверждающие, что Россия «оказалась в тяжком положении» (не менее 2-х).

C2. Какой «спасительный переворот» произошел в истории России после этой войны?

ПРОМЕЖУТОЧНАЯ АТТЕСТАЦИЯ ПО ИСТОРИИ 10 КЛАСС СПЕЦИФИКАЦИЯ

Назначение КИМ

Работа предназначена для проведения *итоговой промежуточной аттестации.*

Основной целью работы является *проверка и оценка способности обучающихся 10 класса применять знания, полученные в процессе изучения истории для решения разнообразных задач учебного и практического характера.*

Структура и содержание КИМ

Работа содержит три группы заданий, обязательных для выполнения всеми обучающимися. Назначение первой группы – обеспечить проверку достижения учащимся уровня базовой подготовки, второй – обеспечить

проверку достижения повышенного уровня подготовки, третьей – обеспечить проверку достижения высокого уровня подготовки

Из 17 заданий проверочной работы 12 заданий относятся к базовому уровню сложности, 4 задания – к повышенному уровню, 1 задание – высокий уровень. Такое соотношение заданий продиктовано необходимостью включения в работу не менее 70% заданий базового уровня от общего числа заданий

Распределение заданий КИМ по содержанию и уровню сложности

В таблице 1 приведено примерное распределение заданий в работе по основным разделам программы. Варианты КИМов сконструированы таким образом, чтобы обеспечить проверку всех групп умений, выделенных в кодификаторе.

Система оценки выполнения отдельных заданий и работы в целом

Задание с выбором одного правильного ответа из нескольких предложенных оценивается 1 баллом при правильном выборе и 0 баллом при неправильном выборе или при наличии как правильного, так и неправильного выбора.

Задание с выбором множественного ответа из нескольких предложенных оценивается 1 баллом при правильном выборе всех вариантов ответа и 0 баллов при недостаточном или излишнем выборе ответом.

Задание на соответствие оценивается 1 баллом при верном выявлении всех пар в задании и 0 баллов при наличии ошибок в идентификации пар.

Полный правильный ответ на задания 1,2,3,4,6,7,8,11,14 оценивается 2 баллами; если допущена одна ошибка (в том числе отсутствует одна из цифр или имеется одна лишняя цифра) – 1 баллом; если допущено две и более ошибки (в том числе отсутствуют две и более цифры или имеются две и более лишние цифры) или ответ отсутствует – 0 баллов.

Все виды заданий оцениваются 0 баллов при отсутствии ответа.

Критическим значением достижения базового уровня считается 50% от максимального балла, который может получить ученик за выполнение заданий базового уровня. Если ученик продемонстрировал результаты выполнения заданий базового уровня ниже 50%, то для данного ученика необходимо организовать специальные дополнительные занятия по изучаемому курсу.

Время выполнения варианта КИМ

Примерное время на выполнение заданий составляет:

- 1) для заданий базового уровня сложности – 1-3 минуты;
- 2) для заданий повышенного уровня сложности – от 2 до 5 минут; 17 задание – 10-15 минут

На выполнение всей работы отводится 80 минут.

Таблица 1. Распределение заданий по частям работы

№	Уровень сложности	Число заданий	Максимальный балл	Тип заданий	Уровень сложности
1	Базовый	12	17	С кратким ответом	базовый
2	Повышенный	4	8	С развёрнутым ответом	повышенный
3	Высокий	1	4	С развёрнутым ответом	высокий
Итого		17	29		

Таблица 2. Шкала перевода общего балла в школьную отметку

Отметка по пятибалльной шкале	«2»	«3»	«4»	«5»
Общий балл	0-13	14 -17	18 - 22	23 - 29

Итоговая промежуточная аттестация по истории 10 класс

Инструкция по выполнению работы

Проверочная работа включает в себя 17 заданий. На выполнение работы по истории отводится 80 мин.

Записывайте ответы на задания в отведённом для этого месте в работе. В случае записи неверного ответа зачеркните его и запишите рядом новый.

При выполнении заданий Вы можете использовать черновик. Записи в черновике проверяться и оцениваться не будут.

Советуем выполнять задания в том порядке, в котором они даны. Для экономии времени пропускайте задание, которое не удаётся выполнить сразу, и переходите к следующему. Если после выполнения всей работы у Вас останется время, Вы сможете вернуться к пропущенным заданиям.

Баллы, полученные Вами за выполненные задания, суммируются. Постарайтесь выполнить как можно больше заданий и набрать наибольшее количество баллов.

Желаем успеха!

1. Расположите в хронологической последовательности исторические события. Запишите цифры, которыми обозначены исторические события, в правильной последовательности в таблицу.

- 1) II Всероссийский съезд Советов
- 2) создание Антанты
- 3) битва на Сомме
- 4) битва при Гумбиннене

Ответ:

--	--	--	--

2. Установите соответствие между событиями и годами: к каждой позиции первого столбца подберите соответствующую позицию из второго столбца.

СОБЫТИЕ	ГОДЫ
А) подписание Брестского мира	1) 1917
Б) поход на Москву Добровольческой армии А. И. Деникина	2) 1914
В) создание Временного правительства	3) 1919
Г) Брусиловский прорыв	4) 1916
	5) 1918 г.

Ответ:

А	Б	В	Г

Запишите в таблицу выбранные цифры под соответствующими буквами.

3. Какие три из перечисленных явлений относятся к «военному коммунизму»? Соответствующие цифры запишите в ответ.

- 1) аренда мелких и средних предприятий
- 2) продразвёрстка
- 3) всеобщая трудовая повинность
- 4) концессии иностранным предпринимателям
- 5) бесплатные коммунальные услуги
- 6) широкое кооперативное движение

Ответ: _____

4. Установите соответствие между датами и событиями.

Дата	Событие
1) 1939 г.	А) Генуэзская конференция;
2) 1938 г.	Б) установление дипломатических отношений между СССР и

3) 1934 г.	Великобританией;
4) 1924 г.	В) начало военного мятежа в Испании;
5) 1922 г.	В) вступление СССР в Лигу Наций;
6) 1936 г.	Г) советско-японский конфликт на реке Халкин-Гол; Д) Мюнхенские соглашения.

Запишите в таблицу выбранные буквы под соответствующими цифрами.

Ответ:

1	2	3	4	5	6

5. Ниже приведён ряд терминов, понятий. Все они, за исключением двух, относятся к СССР 1920-х гг. Найдите и запишите порядковые номера терминов, относящихся к другому историческому периоду.

- 1) продрозверстка;
- 2) стахановцы;
- 3) концессия;
- 4) «Большой террор»;
- 5) продналог;
- 6) НЭП.

Ответ:

--	--

6. Прочтите отрывок из статьи политического деятеля.

«Советская власть, в полном соответствии со своими основными целями, покровительствует кооперации, торговой и производственной. До самого последнего времени, однако, производственная кооперация в деревне (колхозы) занимала очень небольшое место в сельском хозяйстве. <...>

Между тем за самый последний период ... [она] приняла, совершенно неожиданно для руководства, грандиозный размах. Достаточно сказать, что по плану коллективное хозяйство должно было охватить к концу пятилетия около 20 % крестьянских хозяйств. Между тем ... [кооперация в деревне] захватила уже сейчас, т. е. в начале второго года, более 40 %. При сохранении этого темпа колхозы охватят всё крестьянство в течение ближайшего года-двух. Казалось бы, гигантский успех? На самом деле — гигантская опасность.

<...> Коллективное хозяйство есть, прежде всего, крупное хозяйство. Рациональные размеры хозяйства определяются, однако, характером применяемых им средств и методов производства. Из крестьянских сох и крестьянских кляч, хотя бы и объединённых, нельзя создать крупного сельского хозяйства, как из суммы рыбацких лодок нельзя сделать парохода. [Кооперация] сельского хозяйства может быть только результатом его механизации. Отсюда вытекает, что общий объём индустриализации страны предопределяет допустимый размах ... [кооперации] сельского хозяйства.

На деле эти два процесса оказались, однако, в настоящее время совершенно разорваны. Как ни быстро идёт развитие советской индустрии, но она всё же является и долго ещё останется чрезвычайно отсталой».

Используя отрывок, выберите в приведённом списке три верных суждения. Запишите в ответ цифры, под которыми они указаны.

- 1) Статья была написана в начале 1920-х гг.
- 2) Политика, об осуществлении которой идёт речь в отрывке, предполагала отмену продразвёрстки.
- 3) Автор обращает внимание на неожиданные для руководства государства низкие темпы осуществления кооперации в деревне.
- 4) Автор выражает обеспокоенность темпами изменения доли колхозов в структуре сельского хозяйства.
- 5) Автор выражает убеждённость в том, что ключевым фактором, способным обеспечить успех описанного движения за кооперацию в сельском хозяйстве, является механизация.
- 6) Одной из задач политики, об особенностях осуществления которой идёт речь в отрывке, являлось установление социалистических производственных отношений в деревне.

Запишите в ответ цифры, под которыми они указаны.

Ответ:

--	--	--

7. Заполните пропуски в данных предложениях, используя приведённый ниже список пропущенных элементов: для каждого предложения, обозначенного буквой и содержащего пропуск, выберите номер нужного элемента.

А) _____ впервые произвёл таран в ночном воздушном бою, сбив на подступах к Москве вражеский бомбардировщик.

Б) В годы Великой Отечественной войны немцы 900 дней осаждали город _____.

В) Курская битва была в _____.

Пропущенные элементы:

- 1) В. В. Талалихин
- 2) Н. Ф. Гастелло
- 3) 1942 г.
- 4) 1943 г.
- 5) Сталинград
- 6) Ленинград

Запишите в ответ цифры, расположив их в порядке, соответствующем буквам:

А	Б	В

8. Заполните пустые ячейки таблицы, используя представленные в приведённом ниже списке данные. Для каждой ячейки, обозначенной буквами, выберите номер нужного элемента.

Событие	Дата	Участник(-и)
Наступательная операция «Багратион»	_____ (А)	И. Х. Баграмян, И. Д. Черняховский
Сталинградская	_____	_____ (В)

битва	(Б)	
(Г)	Август–де-кабрь 1943 г.	Г. К. Жуков, К. К. Рокоссовский, И. С. Конев
Битва за Москву	(Д)	(Е)

Пропущенные элементы:

- | | |
|--------------------------------------|-----------------------------------|
| 1) М. А. Егоров, М. В. Кантария | 5) битва за Днепр |
| 2) сентябрь 1941 г. – апрель 1942 г. | 6) июнь–август 1944 г. |
| 3) Я. Ф. Павлов | 7) июль 1942 г. – февраль 1943 г. |
| 4) битва на Курской дуге | 8) И. В. Панфилов |
| | 9) май 1942 г. |

А	Б	В	Г	Д	Е

Запишите в таблицу выбранные цифры под соответствующими буквами.

Рассмотрите схему событий одного из периодов Великой Отечественной войны и выполните задания 9-11



- Укажите название города, обозначенного на схеме цифрой «1». Ответ _____
- Заполните пропуск в следующей фразе: «Изображённое на схеме сражение произошло в тысяча девятьсот сорок _____ году». Ответ: _____

11. Какие суждения, относящиеся к событиям, обозначенным на схеме, являются верными? Выберите три суждения из шести предложенных. Запишите в таблицу цифры, под которыми они указаны.

- 1) На схеме обозначены боевые действия до конца 1943 г.
- 2) События, обозначенные на схеме, явились первым наступлением Красной армии в ходе Великой Отечественной войны.
- 3) На схеме обозначены боевые действия Красной армии в ходе операции «Уран».
- 4) Участником событий, обозначенных на схеме, являлся К. К. Рокоссовский.
- 5) В кольце окружения, обозначенном на схеме, оказалось более 2 млн немецких солдат.
- 6) События, обозначенные на схеме стрелками, начались в ноябре 1942 г.

Ответ:

--	--	--

12. Укажите плакаты, созданные в период войны, событиям которой посвящён почтовый блок. В ответе запишите две цифры, под которыми они указаны.



1)



2)



3)



4)



Ответ:

--	--

13. Что было характерно для развития советской экономики в 1945-1953 гг.?

- 1) преимущественное развитие лёгкой промышленности
- 2) децентрализация управления хозяйством
- 3) крупные капиталовложения в тяжёлую промышленность
- 4) проведение экономической реформы в сельском хозяйстве

Ответ: _____

14. Какие три из перечисленных положений характеризуют период «оттепели»? Запишите в ответ соответствующие цифры.

- 1) сокращение количества издаваемых газет и журналов
- 2) реабилитация значительной части жертв политических репрессий
- 3) отмена идеологического контроля в сфере культуры
- 4) внутрипартийная борьба за власть
- 5) введение многопартийности
- 6) политика десталинизации

Ответ: _____

15. Что было одной из причин перехода к разрядке в международных отношениях в конце 1960-х гг.?

- 1) достижение СССР военно-стратегического паритета с США
- 2) создание Организации Объединенных Наций (ООН)
- 3) создание Совета экономической взаимопомощи (СЭВ)
- 4) начало перестройки в СССР

Ответ: _____

16. Прочтите отрывок из выступления руководителя СССР и напишите его фамилию.

«...Мы в ходе дискуссии на съезде углубили свое понимание необходимости этого крупнейшего конституционного шага, каким является введение института президентства. Дискуссия, которую мы провели, помогает прийти к твердому выводу, что это важный шаг в пользу демократии и защиты демократии. Это крупный шаг в интересах успеха всей перестройки».

Ответ: _____

17. В исторической науке существуют дискуссионные проблемы, по которым высказываются различные, часто противоречивые точки зрения. Ниже приведена одна из спорных точек зрения, существующих в исторической науке:

«В 1990-х гг. российским руководством проводилась внешняя политика, которая не соответствовала интересам страны».

Используя исторические знания, приведите два аргумента, которыми можно подтвердить данную точку зрения, и два аргумента, которыми можно опровергнуть её. При изложении аргументов обязательно используйте исторические факты.

Ответ запишите в следующем виде.

Аргументы в подтверждение:

1) ...

2) ...

Аргументы в опровержение:

1) ...

2) ...

Ответы:

№ п/п	Ответы	баллы
1	4132	2
2	5314	2
3	235 1) аренда мелких и средних предприятий — НЕТ, неверно, относится к периоду НЭПа. 2) продрозвёрстка — ДА, верно. 3) всеобщая трудовая повинность — ДА, верно. 4) концессии иностранным предпринимателям — НЕТ, неверно, относится к периоду НЭПа. 5) бесплатные коммунальные услуги — ДА, верно. 6) широкое кооперативное движение — НЕТ, неверно, относится к периоду НЭПа.	2
4	546312	2
5	12	1
6	456. Пояснение. 1) Статья была написана в начале 1920-х гг. — НЕТ, неверно, 2 год пятилетки это конец 20-х гг. 2) Политика, об осуществлении которой идёт речь в отрывке, предполагала отмену продрозвёрстки — НЕТ, неверно, здесь речь не идет о НЭПе. 3) Автор обращает внимание на неожиданные для руководства государства низкие	2

	<p>темпы осуществления кооперации в деревне — НЕТ, неверно, высокие.</p> <p>4) Автор выражает обеспокоенность темпами изменения доли колхозов в структуре сельского хозяйства — ДА, верно.</p> <p>5) Автор выражает убежденность в том, что ключевым фактором, способным обеспечить успех описанного движения за кооперацию в сельском хозяйстве, является механизация — ДА, верно.</p> <p>6) Одной из задач политики, об особенностях осуществления которой идёт речь в отрывке, являлось установление социалистических производственных отношений в деревне — ДА, верно.</p>	
7	<p>164.</p> <p>Пояснение.</p> <p>А) В. В. Талалихин впервые произвёл таран в ночном воздушном бою, сбив на подступах к Москве вражеский бомбардировщик.</p> <p>Б) В годы Великой Отечественной войны немцы 900 дней осаждали город Ленинград.</p> <p>В) Курская битва была в 1943 г.</p>	2
8	<p>673528</p> <p>А) Наступательная операция «Оверлорд» по высадке десанта союзников в Нормандии проходила в июне–августе 1944 г.</p> <p>Б)–В) Сталинградская битва проходила с июля 1942 г. по февраль 1943 г., одним из героев битвы был Я. Ф. Павлов, который оборонял дом в течении 50-ти дней.</p> <p>Г) Битва за Днепр (Форсирование Днепра) проходила в августе–декабре 1943 г.</p> <p>Д)–Е) Битва за Москву проходила с сентября 1941 г. по апрель 1942 г., героическими защитниками которой были бойцы дивизии генерала И. В. Панфилова.</p>	2
9	Сталинград	1
10	1943	1
11	<p>346</p> <p>Пояснение.</p> <p>1) На схеме обозначены боевые действия до конца 1943 г. (НЕТ, к концу 1943г мы уже осво- бодили Харьков, Киев и Днепропетровск)</p> <p>2) События, обозначенные на схеме, явились первым наступлением Красной армии в ходе Ве- ликой Отечественной войны. (НЕТ, первое наступление было раньше еще в 1941г)</p> <p>3) На схеме обозначены боевые действия Красной армии в ходе операции «Уран». (Да, верно)</p> <p>4) Участником событий, обозначенных на схеме, являлся К. К. Рокоссовский. (ДА, он коман- довал Донским фронтом)</p> <p>5) В кольце окружения, обозначенном на схеме, оказалось более 2 млн немецких солдат. (НЕТ, окружили всего 300 тыс)</p> <p>6) События, обозначенные на схеме стрелками, начались в ноябре 1942 г. (ДА, наше наступле- ние началось 19 ноября)</p>	2
12	<p>14.</p> <p>Великой Отечественной посвящены плакаты — 1, 4.</p> <p>Гражданской — 2, 3.</p>	1
13	<p>Крупные капиталовложения в тяжелую промышленность одна из особенностей развития экономики СССР в 1945–1953 гг.</p> <p>Правильный ответ указан под номером: 3.</p>	1
14	Ответ: 246.	2
15	<p>В период «холодной войны» в конце 1960-х гг. начался переход к разрядке международной напряженности, так как был достигнут военно-стратегический паритет между СССР и США, то есть равенство в стратегических вооружениях. Это привело к осознанию странами бессмысленности гонки вооружений. ООН был создан в 1945 году, СЭВ — в 1949 году. Перестройка началась в 1985 году.</p> <p>Правильный ответ указан под номером: 1</p>	1

16	<p>Это выступление М. С. Горбачева, так как при нем был введен институт президентства в 1990 году. В выступлении называется политика этого периода — политика перестройки.</p>	1
17	<p>Правильный ответ должен содержать аргументы:</p> <p>1) в подтверждение, например:</p> <ul style="list-style-type: none"> – в 1990-е гг. было допущено расширение НАТО на Восток; – Россия вывела свои военные базы как из стран дальнего зарубежья, так и из бывших союзных республик, что значительно подорвало её стратегические позиции; – при разграничении с бывшими союзными республиками Б. Н. Ельцин не пытался отстоять интересы России (например, согласился с принадлежностью Крыма Украине); – при распаде СССР Россия взяла на себя весь внешний долг СССР, что ухудшило её экономическое положение. <p>2) в опровержение, например:</p> <ul style="list-style-type: none"> – благодаря тесным контактам с Западом удалось закончить «холодную войну», подписать ряд соглашений по ограничению вооружений (СНВ-2), что способствовало улучшению международной обстановки; – благодаря хорошим отношениям с Западом удалось получить продовольственную помощь и кредиты, необходимые для страны, переживавшей глубокий социально-экономический кризис; – в 1990-е гг. Россия стала участником ряда международных организаций (Совета Европы, «семёрки», МВФ), что расширило её возможности по участию в международных соглашениях; – при распаде СССР Ельцину и его правительству удалось закрепить за Россией статус правопреемницы СССР, в том числе и во владении ядерным оружием. <p>Могут быть приведены другие аргументы.</p>	4
	<p>Итого</p>	<p>29</p>